

## GCS – Guard Control Systems

ProxiPen & TopGuard Patrol / Patrol Plus

Upute za korištenje



## Sadržaj

Sadržaj	1
Sadržaj kompleta	2
Spajanje PC-a i jedinice za prijenos podataka (DTU)	3
Podešavanje ProxiPen-a	8
Prvo prijavljivanje u TopGuard Patrol / Patrol Plus aplikaciju	9
Prvo konfiguriranje ProxiPen-a	10
Definiranje obilazaka	12
Dodavanje startne točke	13
Dodavanje kontrolne točke	17
Dodavanje točke za prijavu osoba	21
Dodavanje točke za prijavu incidenta	24
Knjiga incidenata	25
Uporaba ProxiPen-a i TopGuard-a	28
Izvršavanje obilaska	29
Izrada izvještaja	30
Pregled izvještaja	34

## Sadržaj kompleta

ProxiPen kit sadrži:

- ProxiPen (sa AA baterijom)
- Jedinica za prijenos podataka (DTU)
- AC ispravljač za DTU
- Veliki 50mm tagovi
- Mali 30mm tagovi
- Tag za nošenje na ruci
- Tag privjesak
- RFID kartica
- Knjiga incidenata
- CD sa instalacijom aplikacije TopGuard
- Kabel za spajanje PC-a na DTU



## Spajanje PC-a i jedinice za prijenos podataka DTU

3. Kabeli isporučeni u paketu će omogućiti spajanje PC-a sa jedinicom za prijenos podataka DTU. Postoje dvije vrste kabela. Prvi je 9-pinski serijski kabel, a drugi je USB kabel.
4. U slučaju korištenja 9-pinskog serijskog kabela potrebno je koristiti AC ispravljač za napajanje jedinice za prijenos podataka (DTU).



- Uključiti kabel u jedinicu za prijenos podataka (DTU). U slučaju korištenja 9-pinskog serijskog kabela obavezno uključiti AC ispravljač.

9 pin i AC  
konektor



USB konektor

- Isključiti PC i spojiti kabel na odgovarajući port.
- Uključiti PC. U slučaju korištenja USB kabela PC će prepoznati DTU kao novi uređaj te pokrenuti instalaciju drivera.



8. Staviti TopGuard CD u CD-ROM uređaj. Instalacija će se pokrenuti automatski. U slučaju da se instalacija ne pokrene automatski, putem windows preglednika pretražiti na CD-ROM-u setup.exe datoteku, te ju pokrenuti dvostrukim klikom.



9. Izabrati jezik instalacije (Engleski ili Njemački). Zatim kliknuti 'Next'.
10. Prozor 'Welcome to the InstallShield Wizard' će se pojaviti na ekranu. Kliknuti 'Next'.
11. Odabirom “I Accept....” prihvaćate uvjete korištenja (license agreement). Zatim kliknuti 'Next'.



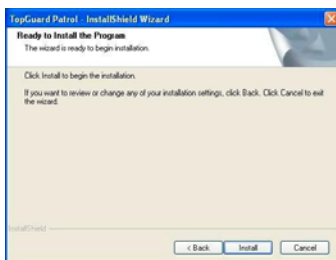
12. Unijeti detalje o vlasniku licence. Kliknuti 'Next'.



13. Odabrati tip instalacije. Za normalnu instalaciju kliknuti ‘Complete’. Kliknuti ‘Next’.



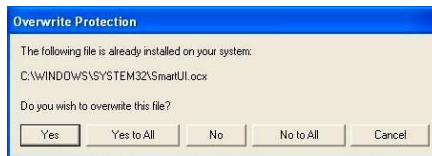
14. Kliknuti ‘Next’ za nastavak instalacije.



15. Na kraju instalacije se pojavljuje prozor “Update Sax Smart UI – Installation Folder”. Kliknuti ‘Finish’.



16. U slučaju da se pojavi ekran 'Do you wish to overwrite this file C:\windows\system32\SmartUI.ocx'. Kliknite 'YES'.



17. Instalacija će se završiti sa sljedećim prozorom. Kliknite 'OK'.





## Podešavanje ProxiPen-a

1. Odvinuti kraj ProxiPen-a.
2. Izvaditi bateriju i papirnatu zaštitu iz baterijskog ležišta.



3. Staviti bateriju u baterijsko ležište vodeći računa o polaritetu baterije. Plus (+) pol baterije okrenuti prema tijelu ProxiPen-a.



4. Zavinuti kraj ProxiPen-a.

## Prvo prijavljivanje u TopGuard Patrol / Patrol Plus aplikaciju

1. Nakon instalacije nova ikona će biti na desktopu.



2. Dva puta kliknuti na ikonu. Pojaviti će se TopGuard ekran.



3. Zatim se pojavljuje Login ekran. Za inicijalno prijavljivanje prijaviti se kao Administrator. Kliknuti na tipku 'Prijava'.



4. Glavni TopGuard ekran se pojavljuje.



## Prvo konfiguriranje ProxiPen-a

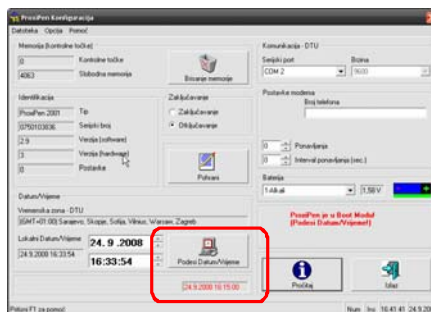
1. Postaviti ProxiPen na DTU. Kada je ProxiPen dobro postavljen svijetle 3 LED diode - Power, Pen i Online.



2. Iz glavnog TopGuard ekrana kliknuti na tipku 'Konfiguracija'. To će pokrenuti ekran 'ProxiPen Konfiguracija'.



3. Ekran 'ProxiPen Konfiguracija' će prikazati komunikaciju između ProxiPen-a i DTU-a. Pri inicijalnom povezivanju prikazuje da je ProxiPen postavljen u 'Boot Mod'. Klikom na tipku 'Podesi Datum/Vrijeme' ProxiPen se resetira.



4. Kada se vrijeme i datum sinkroniziraju između PC-a i ProxiPen-a, na ekranu se pojavljuje zelena kvačica. ProxiPen je spreman za uporabu. Kliknuti 'Izlaz' za zatvaranje ekrana. Aplikacija se vratila na glavni ekran.



## Definiranje obilazaka

1. Izvaditi tagove iz ProxiPen kita. Kit sadrži:

Velike 50mm  
tagove



Male 30mm  
Tagove



Tag za nošenje  
na ruci



Tag privjesak



RFID kartica



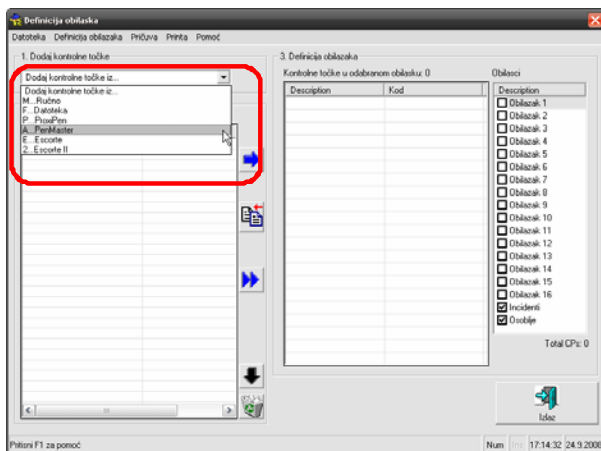
2. Odlučiti koliko obilazaka će se definirati (maksimalno 16 u slučaju TopGuard Patrol-a, te 250 u slučaju TopGuard Patrol-a Plus). Svaki obilazak mora imati definiranu startnu točku koja određuje obilazak. Za lakšu upotrebu preporučamo upotrebu velikih 50mm tagova za startnu točku. Označiti izabrani tag dok se ne montira na željenu kontrolnu točku.

**NAPOMENA:** Tagovi za kontrolne točke mogu se upotrijebiti i kao tagovi za startne točke.

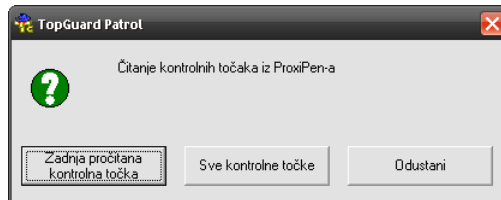
3. Odabrati broj kontrolnih točaka koliko će ih biti u obilasku. Kontrolne točke trebaju biti definirane redoslijedom kako će se provoditi obilazak.

## Dodavanje startne točke

4. Pročitati odabrani Start tag ProxiPen-om. Učiniti to primicanjem ProxiPen čitača proximity tagu na udaljenost od 5 do 10mm.
5. Postaviti ProxiPen na DTU
6. Kliknuti na tipku Definicija obilaska iz glavnog ekrana.
7. U polju '1. Dodaj kontrolne točke' kroz padajući izbornik odabrati ProxiPen kao što je prikazano na slici.

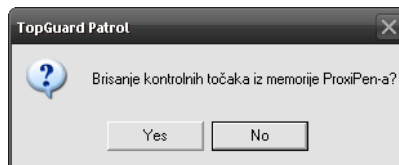


8. Pojaviti će se sljedeća poruka:

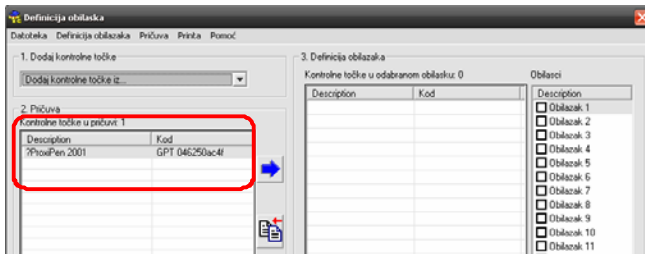


Izabrati “Zadnja pročitana kontrolna točka”. (Iskusni korisnici mogu izabrati ‘Sve kontrolne točke’).

9. Izabrati “YES” kod pojave sljedeće poruke. Ovim odabirom će se izbrisati svi prije pročitani tagovi iz memorije.



10. Tag koji je pročitani će se pojaviti u polju '2. Pričuva'. Tagovi će biti izlistani u redosljedu prema kojem su pročitani.
11. Duplim klikom, ili desnim klikom miša na tekst odabrati 'Preimenuj'. Preimenovati tekst svakog taga prema nazivu kontrolne točke.



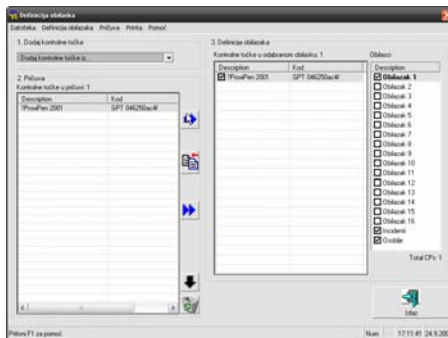
12. U polju '3. Definicija obilazaka', pod 'Obilasci' kliknuti na Obilazak 1, čime se to polje zasjeni.
13. Kliknuti na odgovarajući tag u polju '2. Pričuva'. U ovom primjeru, ?ProxiPen 2001, zatim kliknuti




plavu strelicu. To će pomaknuti tag u definiciju Obilaska1. Jednom kada se to napravi kvačica će biti prikazana uz Obilazak1, čime se vidi da je taj Obilazak aktivan.

**NOTE:** Startna točka u Obilasku1 će biti označena kvačicom (V) u polju 'Kontrolne točke u odabranom obilasku'.





Prilikom prebacivanja svake kontrolne točke u aktualni Obilazak1, neke nepotrebne kontrolne točke ostaju u '2. Pričuvi'. Te točke mogu se

obrisati pritiskom na strelicu  koja će ih

prebaciti u



Kopiraj odabrano u Obilazak



Kopiraj odabrane kontrolne točke iz definicije Obilaska (uklju –  
 čujući Incidente i Osoblje) nazad u Pričuvu.



Kopiraj sve kontrolne točke iz Pričuve u Definiciju obilazaka



Odbaci selektirano u Otpad

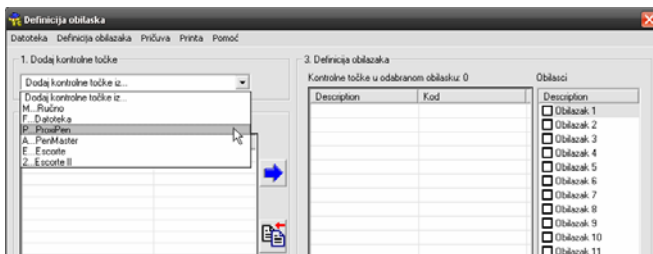


Prebaci sve iz Otpada u Pričuvu (Otpad će se automatski  
 isprazniti prilikom izlaska iz Definicije obilaska)

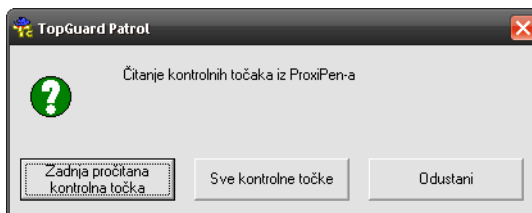
## Dodavanje kontrolnih točaka

Dodavanje kontrolnih točaka je identično dodavanju startne točke, osim što će kontrolnih točaka biti više po jednom obilasku.

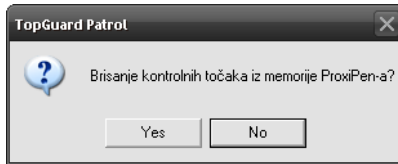
14. Pročitati ProxiPen-om jedan ili više malih tagova radi definiranja kontrolnih točaka unutar jednog obilaska. U slučaju istovremenog očitavanja više tagova paziti na redoslijed.
15. Postaviti ProxiPen na DTU radi prijenosa podataka..
16. Izabrati iz padajućeg izbornika 'Dodaj kontrolne točke' iz ProxiPen-a.



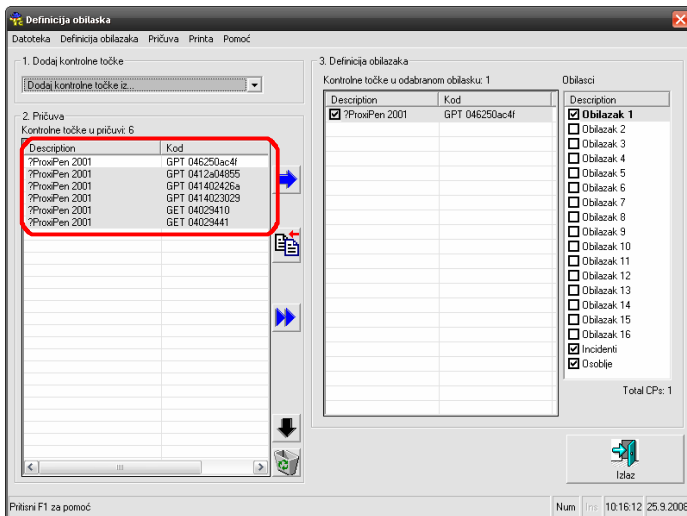
17. Pojaviti će se slijedeća poruka:



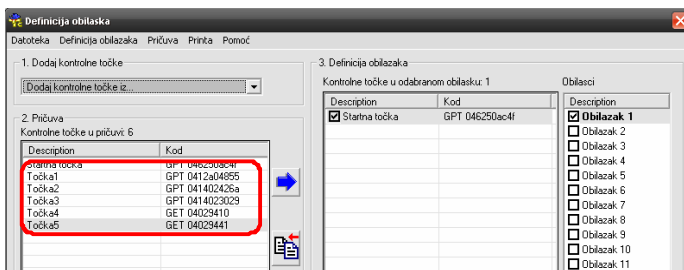
Izabrati 'Zadnja pročitana kontrolna točka' u slučaju čitanja jednog po jednog, ili izabrati 'Sve kontrolne točke' u slučaju čitanja grupe tagova.



18. Odabrati 'YES' kod pojavljivanja sljedeće poruke. Time će se obrisati svi otprije pročitani tagovi iz memorije.
19. Pročitani tagovi će se pojaviti na ekranu u polju '2. Pričuva'. Tagovi će biti ispisani redoslijedom kako su pročitani.

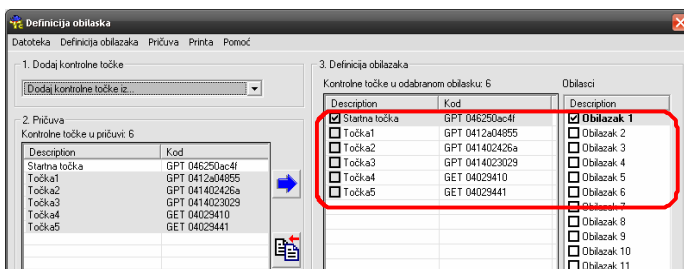


20. Duplim klikom, ili desnim klikom miša na tekst odabrati 'Preimenuj'. Preimenovati tekst svakog taga prema nazivu kontrolne točke.



21. Selektirati točke (držanjem tipke 'Ctrl' na tipkovnici te klikanjem miša) te ih prebaciti u obilazak klikom na plavu strelicu. Biti siguran da je.

**NOTE:** Ime obilaska (Description), pod '3. Definicija obilazaka', može se na isti način preimenovati.



Obilazak u primjeru sada sadrži startnu točku označenu kvačicom i 3 kontrolne točke. U slučaju da je potrebno naknadno dodati obilaske ili kontrolne točke, potrebno je ponoviti postupak.

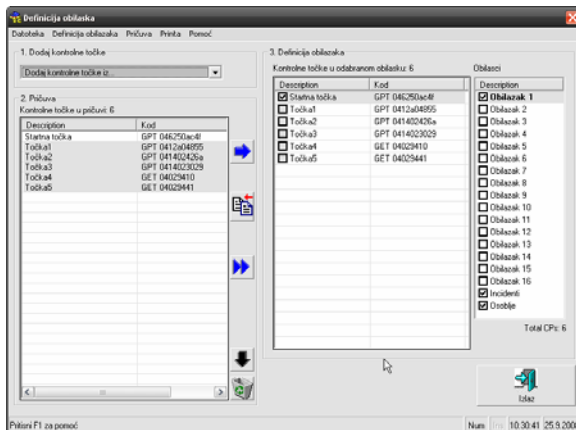
**NOTE:** Kontrolne točke su dodane u obilazak bez posebnog redoslijeda. Obilazak se smatra definiranim kada su sve kontrolne točke predviđene za taj obilazak pročitane te pridijeljene obilasku.

Sada se mogu dodati Osobe i Incidenti kako bi se završilo sa definicijom obilaska.

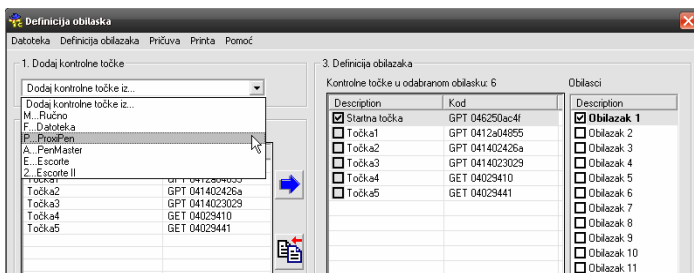
## Dodavanje točke za prijavu osoba

Radi lakše identifikacije koja je osoba napravila obilazak, moguće je definirati točke 'Osoblje'. Dodavanje točki za Osobe je identično kao i dodavanje kontrolnih točki, osim što će one biti dodane u kategoriju 'Osoblje' a ne u 'Obilazak'. To omogućuje da više osoba odrađuje različite obilaske.

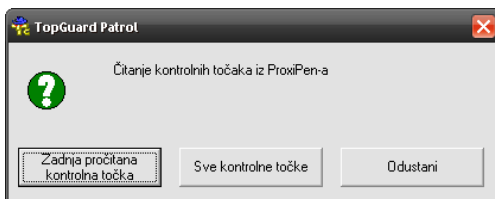
- Pod '3. Definicija obilazaka', kliknuti na Osoblje opciju na dnu ekrana.



- Pročitati ProxiPen-om tagove predviđene za osobe (npr. tag za nošenje na ruci, tag privjesak, RFID kartica ili 30mm tagovi).
- Postaviti ProxiPen na DTU.
- Na ekranu, iz '1. Dodaj kontrolne točke' izabrati ProxiPen iz padajuće liste.

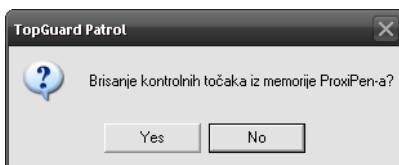


26. Pojaviti će se sljedeći ekran:

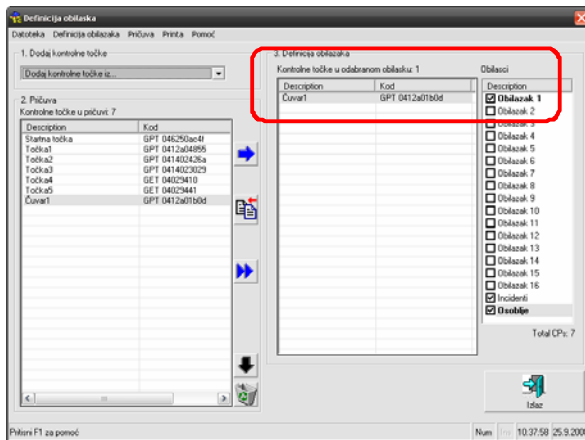


Izabrati 'Zadnja pročitana kontrolna točka' u slučaju čitanja jednog po jednog, ili izabrati 'Sve kontrolne točke' u slučaju čitanja grupe tagova.

27. Odabrati 'YES' kod pojavljivanja sljedeće poruke. Time će se obrisati svi otprije pročitani tagovi iz memorije.



28. Pročitani tagovi će se pojaviti na ekranu u polju '2. Pričuva'. Tagovi će biti ispisani redoslijedom kako su pročitani.
29. Duplim klikom, ili desnim klikom miša na tekst odabrati 'Preimenuj'. Preimenovati tekst svakog taga prema nazivu kontrolne točke.
30. Selektirati točke (držanjem tipke 'Ctrl' na tipkovnici te klikanjem miša) te ih prebaciti u obilazak klikom na plavu strelicu. Biti siguran da je u polju 'Obilasci' selektirano 'osoblje'
- 31.



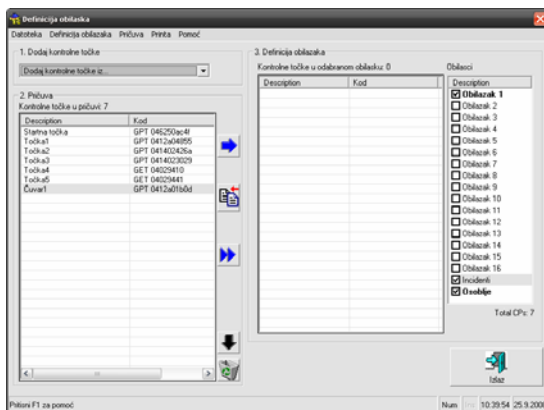
32. Nastaviti tom procedurom dok sve osobe nisu definirane.



## Dodavanje točke za prijavu incidenta

Radi jednostavnijeg prijavljivanja incidenata prilikom obilaska moguće je definirati točke za prijavu incidenta. Deset najčešćih incidenata moguće je definirati tagovima iz knjige incidenata. Definiranje tagova za incidente je identično poput ostalih tagova, osim što će biti dodani u grupu incidenti pod 'Obilasci', a ne u neki obilazak.

33. U polju 'Obilasci' kliknuti na Incidenti koji se nalaze pri dnu.

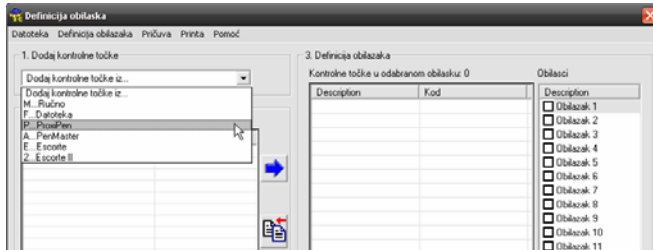


34. Otvoriti knjigu s incidentima koji su došli sa ProxiPen-om.

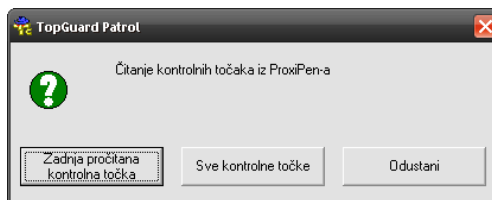
## Knjiga s incidentima



35. Uz svaki tag, odnosno, uz tagove koji se žele definirati kao incidenti zapisati informaciju (tip incidenta) koji se želi bilježiti, npr. požar, curi voda, oštećenje, uključena/isključena rasvjeta i sl.
36. Tako definirani tagovi će se koristiti prilikom obilaska kontrolnih točaka, na način da se ProxiPen čitačem prvo očita kontrolna točka, a odmah zatim incident iz knjige incidenata ukoliko je potrebno.
37. Pročitati tagove iz knjige s incidentima. Paziti na redoslijed očitavanja, jer će tim redoslijedom tagovi biti prebačeni u aplikaciju.
38. Postaviti ProxiPen na DTU.
39. U polju '1. Dodaj kontrolne točke' iz padajućeg izbornika odabrati ProxiPen.

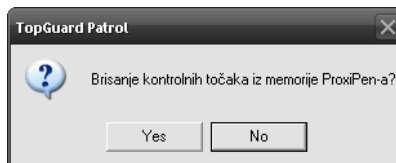


40. Pojaviti će se sljedeća poruka:

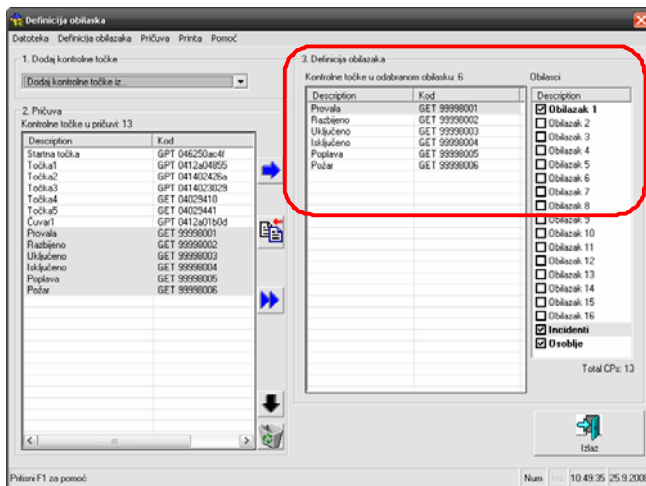


Izabrati 'Zadnja pročitana kontrolna točka' u slučaju čitanja jednog po jednog, ili izabrati 'Sve kontrolne točke' u slučaju čitanja grupe tagova.

41. Odabrati 'YES' kod pojavljivanja sljedeće poruke. Time će se obrisati svi otprije pročitani tagovi iz memorije.



42. Pročitani tagovi će se pojaviti na ekranu u polju '2. Pričuva'. Tagovi će biti ispisani redoslijedom kojim su pročitani.
43. Selektirati 'Incidenti' u polju 'Obilasci' tako da tekst ostane zasjenjen.
44. Duplim klikom, ili desnim klikom na miša na ime taga odabrati 'Preimenuj'. Preimenovati tekst svakog taga prema nazivu kontrolne točke.
45. Selektirati točke (držanjem tipke 'Ctrl' na tipkovnici te klikanjem miša) te ih prebaciti u obilazak klikom na plavu strelicu. Biti siguran da je u polju 'Obilasci' selektirano 'Incidenti'



Na taj način je završeno definiranje obilazaka. Kliknuti na Izlaz za zatvaranje prozora 'Definicija obilaska'.

## Uporaba ProxiPen-a i TopGuard-a

Da bi se uspješno krenulo sa izvršavanjem obilazaka potrebno ih je ispravno definirati u aplikaciji TopGuard, te je potrebno pripremiti ProxiPen čitač za rad.

Postaviti startne točke i kontrolne točke otprije definirane na predviđene fizičke lokacije unutar obilaska. Postaviti startnu točku na početak obilaska. Kada su te radnje izvršene obilazak može početi.

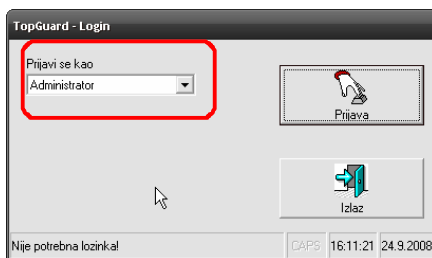
Tijekom obilaska svi podaci su pohranjeni u ProxiPen čitaču do kraja obilaska, odnosno do kraja određenog perioda (1 dan, 3 dana, 1 tjedan, 3 smjene, itd.). Nakon toga moguće je kreirati izvještaje koji uključuju ispis osoba koje su odradile obilazak, vremena u kojem je određena kontrolna točka obiđena, da li nedostaju kontrolne točke ili su možda više puta obiđene i dr.

## **Izvršavanje obilaska**

1. Na početku obilaska, osoba koja obilazi pročita svoj dodijeljeni tag. Na taj način sebe identificira kao osobu koja izvršava obilazak.
2. Osoba tada očitava startnu točku obilaska. Na taj način će se identificirati koji obilazak će se izvršiti.
3. Osoba tada redom obilazi svaku kontrolnu točku očitavajući tagove.
4. U slučaju potrebe bilježenja određenih incidenata na nekoj kontrolnoj točki prilikom obilaska, osoba će prvo pročitati kontrolnu točku unutar obilaska, a potom incident koji je primijećen na toj lokaciji.

## Izrada izvještaja

5. Nakon izvršenog obilaska, pokrenuti aplikaciju TopGuard preko desktop ikone ili iz Start menija.
6. Logirajte se kao Administrator.

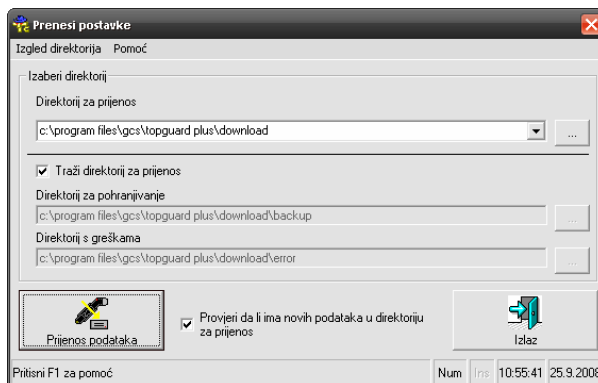


**NAPOMENA:** Izvještaji se mogu kreirati ako ste logirani i kao Administrator i kao Korisnik. No, sve napredne funkcije je moguće koristiti jedino ako ste logirani kao Administrator.

**VAŽNO: DATUM/VRIJEME-NEUSKLADENOST**  
– Ukoliko postoje problemi sa prijenosom podataka iz ProxiPen čitača, uzrok može biti nekoliko okolnosti. (1) Ako se sa ProxiPen čitača nisu prenosili podaci u PC neko vrijeme moguće je da PC i ProxiPen nemaju jednako podešeno vrijeme. (2) Ako je PC bio isključen duže vrijeme moguće da će imati vrijeme podešeno drugačije nego ProxiPen.

Kako bi se izbjegli ovakvi problemi dobra je praksa prije prijenosa podataka iz ProxiPen čitača u ProxiPen konfiguraciji u TopGuard-u podesiti datum/vrijeme. Time će se vrijeme PC-a i ProxiPen-a sinkronizirati.

7. Postaviti ProxiPen na DTU.
8. Kliknuti 'Prijenos podataka' u glavnom ekranu TopGuard-a. Pojaviti će se sljedeći prozor:



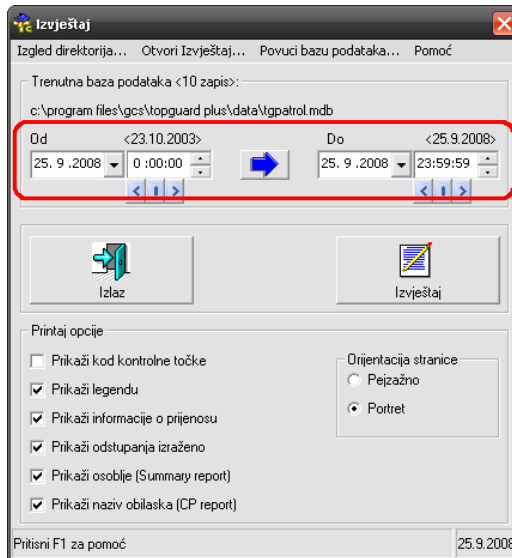
**NAPOMENA:** Isključenjem "Traži direktorij za prijenos" moguće je promijeniti putanju direktorija za pohranjivanje i direktorija sa greškama. Preporučuju se standardne opcije. Prijenosom podataka u direktorij za pohranjivanje na dnu glavnog ekrana će se pojaviti trepćući tekst 'Prenesena datoteka: X' gdje je X broj prenesenih datoteka.



9. Kliknuti 'Prijenos podataka' kako bi se nastavilo sa prijenosom.
10. Zatim kliknuti 'Izlaz' za povratak u glavni ekran.
11. Kliknuti na 'Izveštaj'



12. Sljedeći ekran omogućuje korisniku odabir datumskog i vremenskog perioda za koji se želi gledati izvještaj.



13. Kliknuti na 'Izveštaj' za kreiranje izvještaja.

Pokrenuti će se GCS aplikacija za pregled izvještaja.

## Pregled izvještaja

### 14. Izvještaj će biti kreiran radi prikaza slijedećih informacija:

#### Izvještaj o obilasku

27.3.2006 0:00:00 ... 27.3.2006 23:59:59

Created by TopGuard v1.2.1 - General Control Systems GmbH.

#### Legenda:

T ... Početna kontrolna točka	* ... Važeća
M ... Nedostaje	D ... Dvostruka ili višestruka
? ... Nedefinirano	P ... Osoblje
O ... Neočekivano	I ... Incident

Datum	Vrijeme	Description	Status
<b>DAU: ProxiPen 2001#00003407</b>			
<b>Prenešeni podaci 27.3.2006 13:58</b>			
27.3.2006	13:56	Boris Matkoviaæ	P.
<b>(1) Tour 1 27.3.2006 13:56 [Osoblje: Boris Matkoviaæ / 27.3.2006 13:56]</b>			
27.3.2006	13:56	Start AAA	I.
27.3.2006	13:56	Skladište	*
27.3.2006	13:56	Incident D1	I.
27.3.2006	13:56	Incident L2	I.
27.3.2006	13:56	Porta3	*
27.3.2006	13:56	Radionica	*
27.3.2006	13:56	Incident L5	I.
<b>+ Završeno &lt;Tour 1&gt; 4 Āitanje / Potrebno vrijeme 0:00</b>			

<b>DAU: ProxiPen 2001#00003407</b>			
<b>Prenešeni podaci 27.3.2006 14:06</b>			
27.3.2006	14:06	Boris Matkoviaæ	P.
<b>(1) Tour 1 27.3.2006 14:06 [Osoblje: Boris Matkoviaæ / 27.3.2006 14:06]</b>			
27.3.2006	14:06	Start AAA	I.
27.3.2006	14:06	Skladište	*
27.3.2006	14:06	Porta3	*
27.3.2006	14:06	PoŹar	I.
27.3.2006	14:06	Čuri voda	I.
27.3.2006	14:06	Radionica	*
<b>+ Završeno &lt;Tour 1&gt; 4 Āitanje / Potrebno vrijeme 0:00</b>			

#### NAPOMENA: Izvještaji mogu biti:

- Poshranjeni kao referenca.
- Eksportirani u PDF file (otvara se Adobe Acrobat Readerom)

**NAPOMENA:** Izveštaji su poredani u vremenskom redosljedu. Najnovije preneseni podaci iz ProxiPen čitača će se pojaviti na kraju izvještaja.

Statistički podaci su prikazani na zadnjoj stranici izvještaja. To omogućuje brzi pregled kako je odrađen obilazak, te se tada po potrebi može pristupiti pregledu detaljnog izvještaja.

#### Izveštaj o obilasku

27.3.2006 0:00:00 ... 27.3.2006 23:59:59

#### Statistika:

3 x	Početna kontrolna točka
6 x	Važeaæa
3 x	Nedostaje
0 x	Nedefinirano
0 x	Neočekivano
0 x	Dvostruka ili višestruka
5 x	Incident
2 x	Osoblje
19 x	<b>Ukupno</b>

#### Svi obilasci

2	Završeno
1	Nedovršeno

Na primjer, statistički podaci iznad prikazuju da je u cijelom napravljenom izvještaju 6 ispravno pročitanih kontrolnih točaka.